

# SPOLEČNÉ VZDĚLÁVÁNÍ

Základní škola je místem, kde se setkává velmi různorodá skupina žáků. Ti žijí v různých částech měst, v rodinných domech či bytech, dojíždějí z větší či menší vzdálenosti. Nic z toho obvykle nevnímáme jako problém.

V řadě případů ovšem žáci pocházejí ze socioekonomicky znevýhodněného či kulturně odlišného prostředí a riziko jejich školního neúspěchu je vyšší než u ostatních. Často předpokládáme, že řešení situace leží především ve zvýšeném úsilí dítěte a jeho rodičů. Bohužel to takto funguje jen ve velmi výjimečných případech.

Na druhé straně zvýšená pozornost na vzdělání takových dětí je pro ně příležitostí uspět v budoucím životě. Pro celou společnost je to především výhodná investice. Kriminalita, existence sociálně vyloučených lokalit či nárůst sociálního napětí mívají kořeny u podobných školních neúspěchů.

Projekt Společně to zvládneme se v pěti školách Jihočeského kraje prostřednictvím Školních pedagogických pracovišť zaměřuje na žáky ohrožené školním neúspěchem. Speciální pedagog, sociální pedagog, školní psycholog a asistenti pedagoga se věnují preventivním činnostem, sledují atmosféru v třídních kolektivech a jsou k dispozici pedagogům a rodičům.

I tento projekt se potýkal s počáteční nedůvěrou. Po úpravách organizace práce ve škole a rozšíření informace o činnosti pracovišť se ukazuje, že se jedná o aktivitu přínosnou pro žáky, pedagogy, rodiče a školu jako celek.

Společné vzdělávání je cesta. Náš projekt je jedním z těch, které se jí snaží proslapat. Zkusme jí dát společně šanci.

# O PROJEKTU

## Cíl projektu

Cílem projektu Společně to zvládneme - efektivní podpora a spolupráce ve škole je konkrétní podpora škol při rozvoji společného vzdělávání (inkluze). Společné vzdělávání je chápáno jako normální stav, příležitost a investice do budoucnosti. Součástí projektu je poradenská a podpůrná činnost pro žáky, jejich rodiče i pedagogické pracovníky.

## Cílové skupiny

Žáci základních škol ze socioekonomicky znevýhodněného a kulturně odlišného prostředí, tedy žáci s potřebou podpůrných opatření ohrožených školním neúspěchem

Rodiče těchto žáků

Pedagogičtí pracovníci základních škol, které navštěvují výše uvedení žáci

Veřejnost, a to jak odborná, tak široká veřejnost i mimo zapojené školy

## Zapojené základní školy

Základní a Mateřská škola Cehnice

Základní škola T. G. Masaryka Vimperk

Základní škola Povážská Strakonice

Základní a Mateřská škola T. G. Masaryka, Rudolfovska, České Budějovice

Základní škola a základní umělecká škola Bezdrevská, České Budějovice

## Období realizace

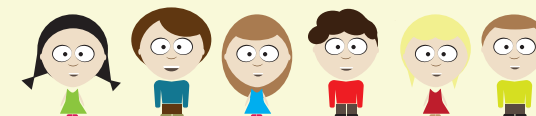
1. 9. 2016 – 31. 8. 2019

## Realizátor projektu

Dětské centrum Jihočeského kraje, o. p. s.  
www.dcjkc.cz



# SPOLEČNĚ TO ZVLÁDNEME



[WWW.SPOLECNETOZVLADNEME.CZ](http://WWW.SPOLECNETOZVLADNEME.CZ)



# ŠKOLNÍ PORADENSKÉ PRACOVISŤE

Školní poradenské pracoviště je **zřizováno školou** a poskytuje **poradenské služby žákům, zákonným zástupcům žáků a pedagogům**. V rámci své činnosti **spolupracuje se školními poradenskými zařízeními** (pedagogicko-psychologické poradny a speciálně-pedagogická centra), orgány sociální péče o dítě, pediatry, úřady práce.

Činnost školního poradenského pracoviště vykonávají: výchovný poradce, metodik prevence, psycholog, speciální pedagog, sociální pedagog. Každý pracovník školního poradenského pracoviště má **pravidelné konzultační hodiny**, kdy je možné, aby ho žáci, zákonní zástupci žáků, případně pedagogové kontaktovali.

## SOCIÁLNÍ PEDAGOG

Sociální pedagog je **spojovací článek** mezi školou, rodiči a dalšími institucemi.

Vytváří podmínky pro **navázání kontaktu** a pomáhajícího vztahu s rodinami v oblasti vzdělávání, spolupráce s rodinou, poskytuje pomoc rodinám, ve kterých absentují podmínky pro domácí přípravu žáků do školy.

Zabývá se **včasným odhalením ohrožených žáků** (sociálně patologické jevy, nefunkční případně disfunkční rodina, týrání, zanedbávání apod.). V rámci poradenské činnosti nabízí sociálně právní poradenství zákonným zástupcům žáků.

Dále se zaměřuje na **práci s kolektivem třídy** a sociální vztahy ve třídě (připravuje podklady pro diagnostiku klimatu třídy). Spolupracuje na tvorbě a realizaci intervenčních a preventivních programů.

V rámci práce se žáky ze socioekonomicky znevýhodněného prostředí či kulturně odlišného prostředí se zaměřuje na **pomoc a podporu v jejich domácí přípravě na vyučování**. Zapojuje tyto žáky do volnočasových aktivit.



## SPECIÁLNÍ PEDAGOG

Speciální pedagog zajišťuje krátkodobou i dlouhodobou **individuální či skupinovou práci se žáky se speciálními vzdělávacími potřebami** (speciálně-pedagogické vzdělávací činnosti, činnosti reedukační, kompenzační, stimulační).

Spolupracuje s pedagogy, ostatními pedagogickými pracovníky a s vedením školy na **tvorbě plánů pedagogické podpory a individuálních vzdělávacích plánů**. Průběžně pomáhá vyhodnocovat účinnost navržených opatření a realizovat úpravy.

Navrhuje **úpravy školního prostředí, zajišťuje speciální pomůcky a didaktické materiály**.

Odborně **vede pedagogy při zavádění podpůrných opatření** do výuky. Provádí instruktáže využívání speciálních pomůcek a didaktických materiálů.

Zabezpečuje speciálně-pedagogické **poradenské konzultace a služby** pro žáky, zákonné zástupce žáků a pedagogy školy.



## ŠKOLNÍ PSYCHOLOG

Školní psycholog poskytuje **poradenské služby** žákům, jejich zákonným zástupcům a pedagogickým pracovníkům.

V rámci své činnosti se zaměřuje na **individuální pedagogicko-psychologickou diagnostiku**, na diagnostiku klimatu třídy a pedagogicko-psychologickou diagnostiku týkající se profesní orientace žáků.

**Sleduje problémové projevy chování žáků** a navrhuje konkrétní řešení. V případě potřeby provádí krizovou intervenci.

**Spolupracuje s pedagogy**, s dalšími pracovníky školního poradenského pracoviště, se školními poradenskými zařízeními, pediatrem a v případě nutnosti s odborem sociální péče o dítě

**Odborně a metodicky vede učitele** při zavádění pedagogicko-psychologických poznatků do vzdělávacího procesu.

